

# СИНТАКСИС

## *2. Просто изречение*



Система "Знамогика"

Една завършена мисъл съдържа два главни елемента:

1. предмет

2. действие с предмета или състояние на предмета.

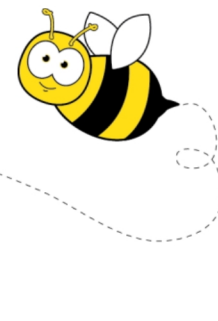
В основата на едно изречение стоят думите, които означават тези два елемента:

*Мама пее.*

Основните думи могат да се поясняват от други думи, които ги допълват или поясняват (определят):

*Мама пее песен.* (Какво пее мама? – песен – допълнение)

*Мама пее народна песен.* (Каква песен пее мама? – народна – определение)



Според службата, която изпълняват в състава на изречението, думите се разглеждат като части на изречението.

При синтактичен разбор първо се определят основните думи (главните части), а после се търси връзката на другите думи с основните в изречението (или помежду им).

Важно спомагателно значение при синтактичен разбор имат въпросите, с помощта на които можем да разберем връзката между думите и ролята на всяка отделна дума в състава на изречението.

Служебните думи – предлози (в, на, от, за), съюзи(и, но, а), частици (ли, не) – не отговарят на никакъв въпрос и не се определят като самостоятелни части на изречението.

*Тя пее за теб.* (За кого пее? – За теб. → допълнение)

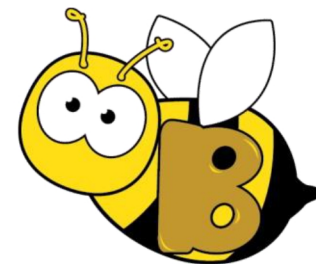
Думите, които означават основния предмет в изречението и неговия признак, действие или състояние, са главни части на изречението. Наричаме ги подлог и сказуемо.

Части на изречението, които поясняват главните части или техни пояснения, се наричат второстепенни части на изречението.

Такива са допълненията, определенията, обстоятелствата и др.

## ВИДОВЕ ПРОСТИ ИЗРЕЧЕНИЯ

По състав простите изречения са:



1. кратки - имат само главни части:

*Слънцето грее.*

2. разширени - имат и второстепенни части:

*Пролетното слънце засия над окъпаната гора.*

Изречение, в което е пропусната някоя част, но тя се подразбира по смисъл, се нарича непълно.

*Иван седи до Мая, а Кирил – до Ася.* (тирето е на мястото на пропусната част – „седи“, която се подразбира; тя се пропуска, за да се избегне повторението на една и съща дума в изречението.)

В народните пословици, поговорки и изрази често се изпускат думи. По този начин речта става по-стегната, по-благозвучна, по-убедителна.

*Бързата работа – срам за майстора.*



# ГЛАВНИ ЧАСТИ НА ИЗРЕЧЕНИЕТО

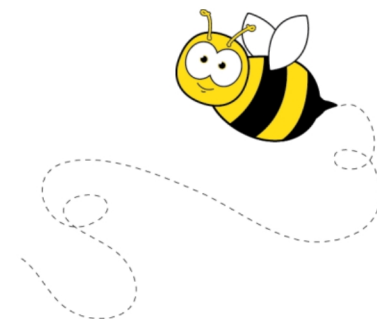
## ПОДЛОГ

Подлогът показва за кое лице или предмет се говори в изречението.

Отговаря на въпроса "Кой?".

- Подлогът се изразява чрез съществително име или местоимение. Подлог може да бъде и дума, която се употребява в служба на съществително, прилагателно, причастие, числително име.

*Първите вече пристигнаха.*



- Подлогът може да се изрази и чрез словосъчетания.

*Дядото с бабата живеели в колиба на брега на морето.*

*Вие с него ще тръгнете първи.*

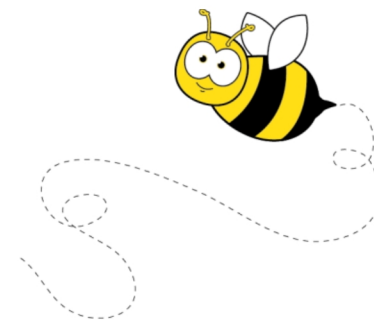
*Двама от групата се отделили и тръгнали по другия път.*

- Подлогът от мъжки род ед. число се членува с **пълен член.**

*Влакът пристигна на гарата със закъснение.*

- При синтактичен разбор подлогът се подчертава с една хоризонтална линия ( \_\_\_\_\_ ).

*Котето се сгуши в него и замърка.*





## СКАЗУЕМО

Сказуемото означава действие или състояние на предмета, за който се говори в изречението.

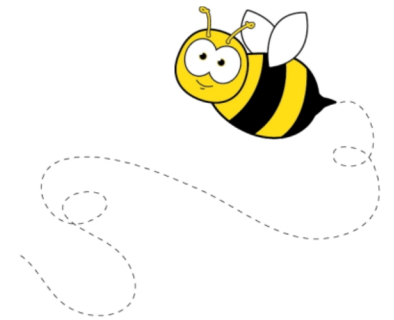
Обикновено сказуемото се изразява с глаголна форма.

*Детето пресече улицата.*

Всяка глаголна форма показва с окончанието си граматическо лице – първо, второ или трето (в единствено или множествено число). Това лице съвпада с предмета или лицето, изразено чрез подлога:

*замърка – котето замърка*

*тръгнаха – децата тръгнаха*



Тъй като глаголната форма съдържа указание за подлога (чрез глаголното лице), сказуемото може само да образува изречение (при определени условия):

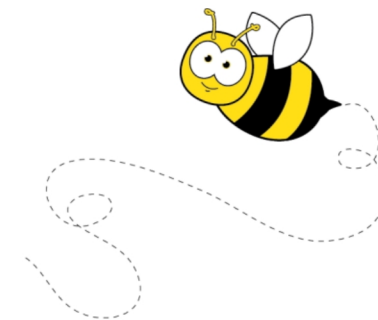
*Излезе. Заваля. Притъмня.*

Сказуемото отговаря на въпроса "Какво прави?". То без затруднение се открива в изречението, затова синтактичният разбор обикновено започва с него.

Сказуемото се подчертава с две хоризонтални линии (                      ).

Обикновено сказуемото се изразява с една глаголна форма. Такова сказуемо се нарича **просто**:

*Той прочете статията.*



За просто се счита и сказуемо, в състава на което има  
възвратно местоимение „се“ и частици като *да, не, нека, ще,*  
*няма.*

*Салът се носеше по вълните.*

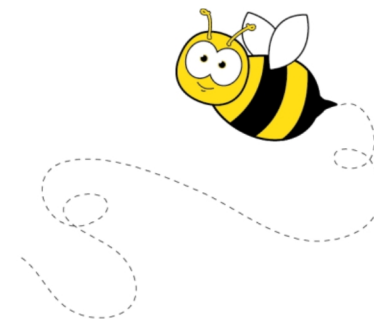
*Нека да се опита само и ще види.*

*Няма да оставя аз тази работа така.*

Сложните глаголни форми за различни времена и наклонения  
също представляват просто сказуемо.

*Бях се приготвил за сибирски студ.*

*Щеше да ми пращаш нещо.*



**Съставно** е сказуемото, което се състои от две глаголни форми, тясно свързани по смисъл. Обикновено първата глаголна форма има спомагателно (лексикално) значение, а втората означава самото действие (главен глагол).

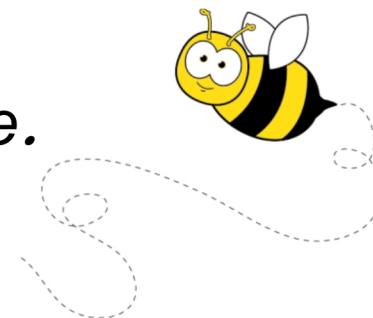
*Длъжна съм да ти кажа, че този път решихме да не идваш с нас.*

Съставно сказуемо се получава по три начина:

1. От глагол, който означава начало, възможност или необходимост на действието, и глагол, свързан със съюза „да“.

*Не можех повече да чакам.*

*Навън започна да ръми. Трябва да се прибиращ вече.*



Такива форми се получават и от безлично употребени глаголи, като *има, иска, може, стига, трябва, не бива* (възможност или необходимост на действието) и глагол със съюза „да“.

*Аз може млад да загина... (Ботев)*

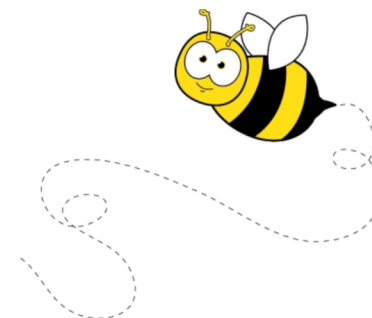
Безлично употребените глаголи остават в единствено число и когато следващите глаголни форми се менят по число.

*Ние може да отидем на тази експедиция.*

2. От глагол, който означава възможност (*мога, не мога, смея*) и определена лична глаголна форма.

*Не може да преживее тази загуба.*

*Не смее да погледне хората в очите.*

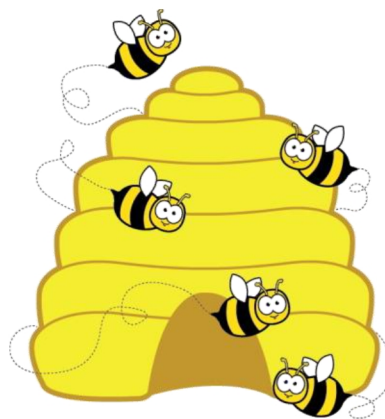


3. От повелителни форми, когато първата означава спомагателно действие (*ела, иди, стани, седни* и др.)

*Иди купи хляб.*

*Седни си почини.*

*Ела ни разкажи.*



# СЪГЛАСУВАНЕ НА СКАЗУЕМОТО С ПОДЛОГА

## 1. По лице.

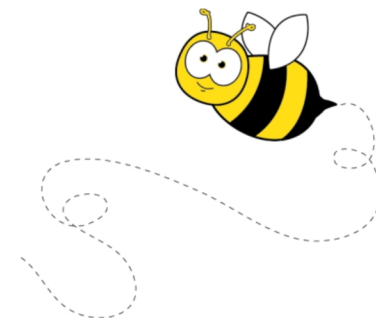
- когато за подлог служи лично местоимение

*Той не умира.*

- ако не е лично местоимение, се счита за трето лице (защото може да се замени с местоимение в трето лице), затова сказуемото също е в трето лице

*Жетварка пее нейде в полето.*

*И певци песни за него пеят. (Ботев)*



- първата част на съставното сказуемо не се съгласува с подлога по лице, когато глаголът е употребен безлично (може, трябва и др.)

*Аз може млад да загина. (Ботев)*

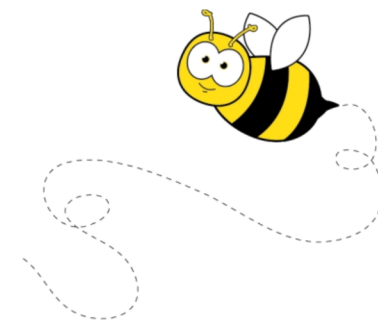
*Ти не бива да плачеш.*

*Трябва да тръгваме.*

## 2. По число.

- когато подлогът се промени по число, променя се и сказуемото

*Птичето притихна. Те отлетяха на юг.*





- в изрази за учтивост сказуемото и подлогът се поставят в множествено число

*Вие ли чакате за прием?*

- в сложни глаголни времена с причастие на **-л** в мн. ч. се поставя и спомагателния глагол, и причастието

*Вие сте забравили материалите си. (за много лица)*

*Вие сте забравил материалите си. (за едно лице)*

- някои названия на села и градове по произход са думи (съществителни нарицателни) в множествено число, но днес са съществителни собствени имена в единствено число:  
Драгалевци, Чипровци.

*Драгалевци е квартал на София.*

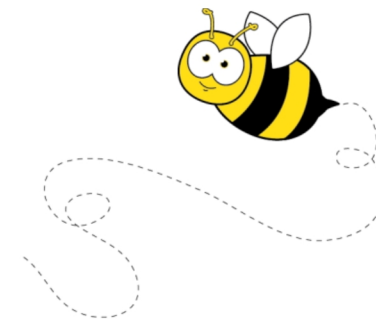
*Чипровци се намира в Северозападна България.*

*Стойчевци е разположено край малка рекичка.*

Родът на тези думи зависи от вида на населеното място, което именуват (град, село, селище). Тази дума обикновено се подразбира в контекста на изказването или вече е употребена в текста.

*Чипровци е много старо селище. То е възникнало още в тракийско време.*

*Чипровци е град, разположен в полите на Западна Стара планина. Освен с рударството, той е известен и с килимите си.*



- събирателните имена изискват сказуемо в единствено число

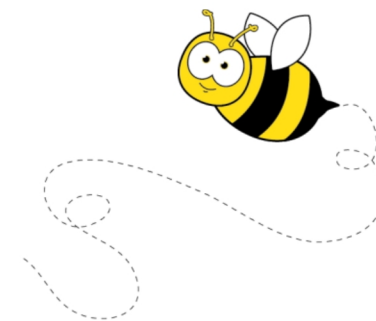
*Множеството се образува от четириъгълни геометрични фигури.*

- когато събирателното име (подлог) има пояснение (съществително име в множествено число), съгласуването става с думата, която най-силно изпъква в дадения случай (на която пада смисловото ударение)

*Група ученици отидоха в историческия музей.*

- когато показателното местоимение (подлог) сочи много неща, сказуемото е в множествено число

*Това са нашите рисунки.*



### 3. По род.

Когато сказуемото е в сложно минало време, причастието (на **-л**) се съгласува с подлога и по род.

*Цар Симеон бил знакова фигура за своето време.*

*Тя си тръгнала доволна от свършената работа.*

*Момчето тръгнало да дири вятъра.*

Съгласуването става според рода, а не според формата на подлога, затова, когато е съществително име от мъжки род на **-а** или **-о**, причастието в сказуемото е в мъжки род на **-л**.

Това се отнася и за подлози, които са титли.

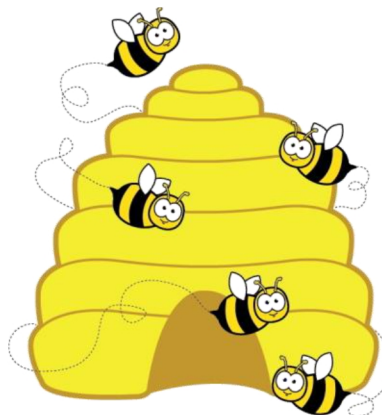
*Комитата (той) разбрал, че техни хора са го предали.*

*Капитан Петко войвода (той) обичал да пее песента за  
Делю войвода.*

*Негово светейшество изнесъл проповед.*

При изрази за учтивост причастието на **-л** не се мени по род, а се поставя в множествено число.

*Вие сте ни дошли на гости и ние бихме искали да  
засвидетелстваме своето уважение към Вас с този  
скромнен дар.*



# ВТОРОСТЕПЕННИ ЧАСТИ НА ИЗРЕЧЕНИЕТО

## ДОПЪЛНЕНИЕ

Допълнението е второстепенна част на изречението, която пояснява сказуемото и означава предмет, засегнат от глаголното действие.

*Дебето чете книга.*

Допълнението отговаря на въпроса "Какво?" или "Кого?". Към въпросите могат да се добавят и предлози (с какво/кого, на какво/кого и др.). Все още се среща и формата "Кому?" (= На кого?).

*Той пише с молив. (С какво?)*

*Тя чете на братчето си. (На кого?)*

*Никому не дължа обяснение. (Кому?)*

*На вас не ви дължа никакво обяснение. (На кого?)*

При разбор на изречение допълнението се подчертава с две хоризонтални черти, пресечени с трета (къса):           /          

- Обикновено за допълнение служи съществително име или местоимение.

*Той носеше лопата. Намери го заровено под дървото.*

- Допълнението може да бъде изразено и с цяло словосъчетание.

*Той пишеше с красива, пирографирана писалка.*

*Обичаше да разказва за своя роден край, за бащиното си огнище.*

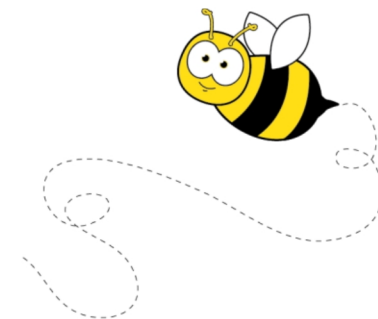
- За допълнение може да служи и всяка друга дума, заместваща съществителното.

*Не питай старило, а патило.*

*Събери две с едно.*

*Прибави трите към останалите пет.*

*И гък не каза дори.*





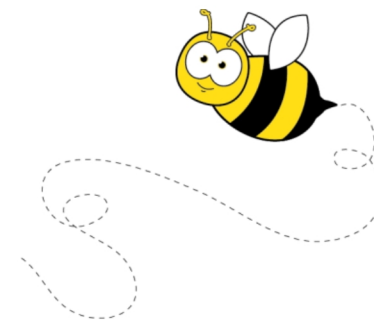
- Според смисъла и формата си допълнението може да е:
- пряко – предмет, който е засегнат от глаголното действие направо (пряко); отговаря на въпроси "Какво?", "Кого?":

*Те пишеха съчинение. (Какво пишеха?)*

Когато са преки допълнение, някои местоимения имат форма за винителен падеж:

*Видях те. (Кого видях? - Теб/Те)*

*Срещнах я на улицата. (Кого срещнах? - Нея/Я)*



- При глаголите "има" и "няма", употребени безлично, предметът, за чието съществуване говорим, се изразява с пряко допълнение:

*Няма го. Това чудо го има само тук.*

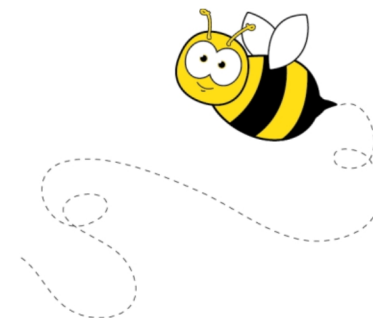
- Наречията "на" и "ето" в безглаголни изречения също изискват пряко допълнение във винителен падеж:

*ето ме, на ти го.*

- непряко - предмет, който е засегнат косвено (непряко) от глаголното действие; отговаря на същите въпроси, придружени с предлог:

*Учителят разговаря с децата.*

*(С кого разговаря? - С децата.)*



*Момиченцето плачеше за майка си.*

*(За кого плаче? - За майка си.)*

*Ние пишем с химикалки. (С какво пишем? - С химикалки.)*

*Тази къща е на децата. Тяхна е. (На кого/Чия е тази къща? -  
На децата/Тяхна.)*

Когато глаголът е преходен, той може да има две  
допълнения: пряко и непряко.

*Ние подарихме книгите на читалището.*

*1. Какво подарихме? - Книгите. (пряко допълнение)*

*2. На кого подарихме книгите? - На читалището. (непряко  
допълнение)*

## Допълнения при отглаголни форми и прилагателни имена

Като отглаголни форми причастията и деепричастията също могат да се свързват с преки и непреки допълнения:

*Чантата му беше претъпкана с книги.*

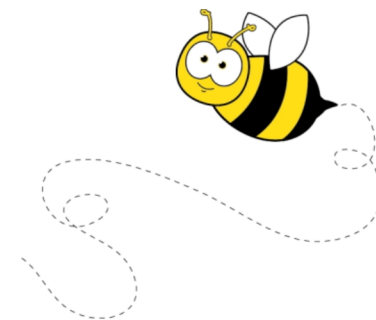
(Претъпкана с какво? - С книги.)

*Тя вървеше заднишком, шляпайки с големите си обувки.*

(Шляпайки с какво? - С големите си обувки.)

*Корабът се отдалечи, оставявайки корабокрушенците да викат и махат с ръце в напразна надежда.*

(Оставяйки кого? - Корабокрушенците.)



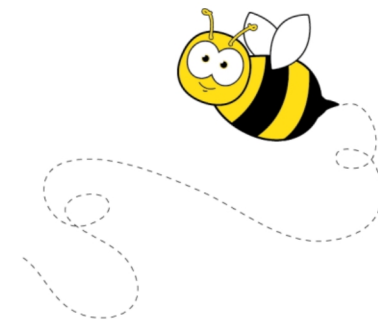
Отглаголни съществителни, образувани от непреходни глаголи, могат да имат същите непреки допълнения (като глаголите): *пътуване с приятел, шляпане с обувки, писане с химикалка.*

Отглаголни съществителни, образувани от преходни глаголи, обикновено се свързват с непряко допълнение (с предлога „на“):

*изпращам колет – изпращане на колет*

*чета книга – четене на книга*

*пиша писмо – писане на писмо*



При членуване допълнението от мъжки род ед. число приема кратък член.

*Учителят учи ученика.*

*Морякът напусна кораба.*

Няма значение дали глаголът е в деятелен или страдателен залог:

*Художникът нарисува (деятелен залог) пейзажа.*

*Пейзажът е нарисуван (страдателен залог) от художника.*

## ОБСТОЯТЕЛСТВЕНО ПОЯСНЕНИЕ

Дума, която пояснява сказуемото, което означава как и при какви условия (обстоятелства) се извършва действието, се нарича обстоятелствено пояснение.

*Навътре в гората ясно се чуваше почукването на кълвача.*

Обстоятелствените пояснения отговарят на въпросителните наречия:

- **как** (за начин)

*Той отиде с такси на работа. (Как? - С такси.)*

- **къде** (за място); с предлог: **накъде, откъде, докъде**

*Те се изкачиха на върха. (Къде се изкачиха? - На върха.)*

- **кога** (за време)

*Рано сутринта котето отново измяука три пъти.*

*(Кога измяука? - Рано сутринта.)*

- **колко, колко пъти, в каква степен** (за количество и степен)

Обстоятелства за степен като *вече, още, само, пак* се откриват по смисъл.

*(Колко пъти измяука? - три пъти, отново)*

- **защо, по(ради) каква причина** (за причина)

*Сигурно беше из гладняло. (Защо? - Беше из гладняло.)*



- **при какво условие** (за условие)

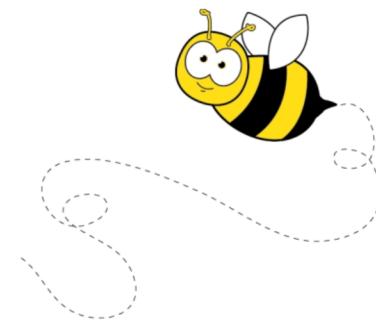
*В случай на нужда ще ти се обадим.* (При какво условие ще се обадим? - В случай на нужда.)

- **въпреки какво/независимо от какво** (за отстъпка)

*Въпреки всички трудности тя успя да постигне целта си.*  
(Въпреки какво? - Въпреки всички трудности.)

Срещат се още обстоятелствени пояснения за:

- безусловност – **Сигурно** ще вали.
- предположение – **Може** и да не вали.
- за уточняване – **Тъкмо** излязох и започна да вали.



Изразяване на обстоятелствено пояснение:

1. С наречие: *тук, денем, живо, тъкмо* и др.

***Наблизо*** няма автобусна спирка.

***После*** се спря и огледа ***намръщено*** мястото.

Понякога наречието се свързва с предлог.

***"От днеска*** нататък българският род история има и става народ." (Вазов)

2. Чрез съществително име (обикновено употребено с предлог)

***"Работим от сутрин до здрач."*** (Вапцаров)

***Седем години*** той скита се бездомен. (Вазов) – без предлог

3. С местоимения, прилагателни имена, причастия, деепричастия, изпълняващи служба на съществително име.

*Ще остана **при него**.*

*То вървеше **скимтейки** по улицата.*

4. Със словосъчетания.

***Няколко пъти** ти казах.*

Обстоятелствени пояснения при други думи:

1. При отглаголни форми:

- причастие: *пратен **по работа**, даден **под наем***

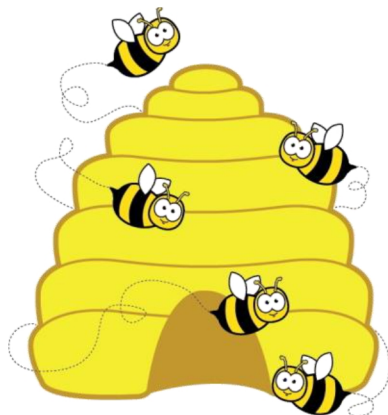
- деепричастие:

*Лъвът приближи, **махайки** **застрашително** с опашка.*

- отглаголно съществително: *четене денем и нощем, бродене из планината*

- прилагателни имена и наречия: *много добър, особено внимателен, по-добре от друг път*

При разбор на изречение обстоятелственото пояснение се подчертава с две дълги линии, пресечени с две къси: =====



## ОПРЕДЕЛЕНИЕ

Дума, която пояснява съществително име в изречението, се нарича **определение**.

Отговаря на въпросите **кой, какъв, чий, колко**, поставени пред съществителното име.

*Всяка улица си има име. (Коя улица? - Всяка улица.)*

Думата, която определението пояснява се нарича определяемо.

Определяемото може да бъде всяко съществително, независимо от службата му в изречението – подлог, допълнение, обстоятелствено пояснение и др.

**Новата** къща имаше **широк** двор, **изпъстрен** с **дъхави** цветя.

Определението може да бъде:

- съгласувано

Съгласуваното определение най-често е прилагателно име, което се съгласува с определяемото по род и число:

*нова къща, широк двор, дъхави цветя.*

Съгласуваното определение може да бъде изразено също така с причастие, числително редно, числително бройно (при **1** и **2**) или местоимение:

*Вятърът брулеше **пожълтелите** круши и разнасяше **тяхното** уханье из целия двор.*

- несъгласувано

Несъгласуваните определения са съществителни имена, кратки форми на притежателни местоимения и наречия.

1. Като несъгласувани определения съществителните имена се употребяват със и без предлог:

- ✓ съществителното име с предлог (в ролята на определение) стои след съществителното име, което пояснява (определяемото): *място(то) за игра, книги(те) за четене, песни(те) на Ботев, места(та) за почивка.*
- ✓ като несъгласувано определение без предлог съществителното име означава количество и стои пред определяемото: *чаша чай, рой снежинки, облаци дим.*

- ✓ като несъгласувано определение с предлог съществителното може да има свои пояснения (определения):

*Свиренето **на вятъра** в комина не спираше.*

*Свиренето **на свирепия зимен вятър** в комина не спираше.*

2. Кратките форми на притежателните местоимения (*ми, ти, му, ѝ, ни, ви, им*) не се съгласуват с определяемите съществителни, а с притежателя на предмета: *баща му (неговият), баща ми (моят), баща ви (вашият), баща ти (твоят)* и т.н.

Кратките форми на притежателните местоимения стоят обикновено след определяемото: *баща **му** – неговият баща*



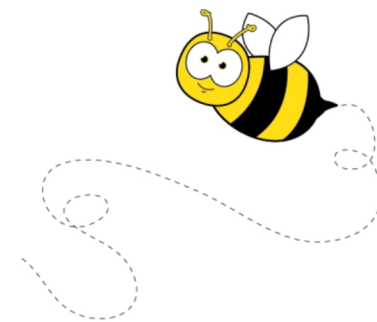
Когато съществителното има две определения – съгласувано (прилагателно) и несъгласувано (местоимение), кратката местоименна форма се поставя след съгласуваното определение, а ако съгласуваните определения са повече – след първото.

*Красивата му усмивка грейваше на лицето всеки път, когато заговорехме за нея.*

*Красивата му ведра усмивка грейваше на лицето.*

3. Наречието също може да изпълнява службата на несъгласувано определение.

*Днес свършихме **много** работа.*

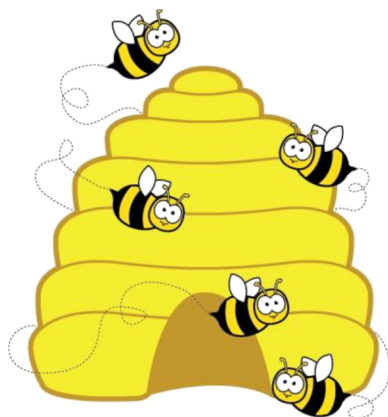


В книжовния език наречията, които служат за несъгласувани определения на съществително, обикновено се заменят с прилагателно:

*Домашното **от днес** не е голямо.*

***Днешното** домашно не е голямо.*

При разбор на изречение определението се подчертава с една вълнообразна линия (~~~~~).



## СКАЗУЕМНО ОПРЕДЕЛЕНИЕ

Дума, която пояснява предмета чрез сказуемото, се нарича сказуемно определение.

*Аз съм българче.*

*София е столица на България.*

*Времето е ясно.*

Спомагателният глагол "съм" рядко се използва самостоятелно (*Кой е? - Аз съм.*). Обикновено той служи за връзка между думите в изречението, а съдържанието (смисълът) му се изяснява от съществителното или друго име, което е свързано с него. (*Аз съм българин.*)

Сказуемното определение отговаря на същите въпроси, на които отговаря обикновеното определение:


**кой, какъв, чий, колко.**

То може да бъде съществително или прилагателно име, причастие, числително име, местоимение или име с предлог.

*Тя е красива и умна. Небето е ясно. Играчите са десет.  
Учениците са без униформи.*

Сказуемните определения могат да се степенуват:

*Животът ще бъде по-хубав от песен,  
по-хубав от пролетен ден. (Вапцаров)*

При разбор на изречение сказуемното определение се подчертава с една вълнообразна линия върху една права линия (  ).

Сказуемно определение се среща и при други глаголи (освен глагола "съм"): *наричам се, казвам се, изглеждам, виждам се, ставам, оставам* и пр.

*Казвам се Иван. Изглеждам добре. Ставам голям.*

Обикновено тези глаголи не се използват самостоятелно:

***Казва се (?) Тя изглеждаше (?)***

Самостоятелно (без сказуемно определение) могат да се използват: *излизам, отивам, пристигам, събуждам се, заставам* и др.

*Той застава смаян.*

*Тя застава **на прага**.* (обстоятелствено пояснение за място)


## ПРИЛОЖЕНИЕ

Определение, което дава на предмета друго название, се нарича приложение: *улица "Пиротска", квартал "Надежда", град Шумен.*

По състав приложението е:

1. Просто – от една дума: *инженер Иванов;*
2. Сложно – приложение, което има свои пояснения: *писател носител на Нобелова награда за мир.*

Приложението е съществително име или друга дума, употребена като съществително: *генерал Гурко, град Бяла.*

При разбор на изречението приложението се подчертава с една вълнообразна линия, пресечена с чертица: 

## РАЗШИРЕНИ ЧАСТИ

Подлогът и второстепенните части на изречението могат да имат и свои пояснения. Всяка част на изречението заедно с пояснението си образува разширена част.

*Не бях виждал неговите рози, всичките тези рози, от красиви, по-красиви, същински цветни водопади, нито пък неговите бели лилии, залюлявани от време на време от вятъра. Не бях виждал и неговите тополи с листа от чисто сребро, издигащи се тъй високо в небесата, че вечер, когато се спуснеше нощта, във върховете им припламваха звезди. (А. Линдгрен)*

## ЕДНОРОДНИ ЧАСТИ

Части на изречението, които поясняват една и съща дума и отговарят на един и същ въпрос, се наричат еднородни.

*Край нас свистяха звезди, луни, слънца.*

Еднородни части могат да бъдат подлозите и всички пояснения: определения, допълнения и др.

*Хладният и свеж въздух галеше приятно лицата ни.*

*Мястото беше пусто и отдалечено.*

Сказуемите не могат да бъдат еднородни части. В българския език изречение с повече от едно сказуемо е сложно.

*Конят препускаше, чаткаше с копита, пръхтеше и пореше въздуха в луд галоп.*



Не са еднородни части и различните видове обстоятелствени пояснения – за време, място и пр.

*Рано сутринта (време) на вратата (място) вече стоеше новата табела.*

Еднородните части могат да имат свои пояснения.

*Те разказваха легенди и **стари** истории.*

Еднородните части на изречението се свързват със съюзи и/или интонационно.

\*Повече за съюзите можете да научите от слайда "Други части на речта".

## ОБОСОБЕНИ ЧАСТИ

Ако искаме да обърнем особено внимание върху някои второстепенни части в изречението, можем да ги обособим. Обособените части изговаряме с интонационно подчертаване и малка пауза. В такива случаи редът на думите също се променя.

Второстепенни части, които изпъкват като по-самостоятелни в изречението и се изговарят с подчертаване, се наричат обособени.

*Снегът, сребрист и лек, се сипеше над заспалото селце.*

Обособяват се определения, приложения и обстоятелства.

Обособените части могат да стоят в началото, в средата или в края на изречението. Отделят се от останалите думи със запетая.

### 1. Обособени определения

Определения (прилагателни и причастия), които стоят след определението, обикновено се обособяват. Те най-често са разширени или еднородни.

*Момчетата, изморени и запъхтени, насядаха по пейките в салона.*

По смисъл обособеното определение е равносилно на подчинено изречение.

*По дърветата, отрупани с цвят, кръжаха и жужаха пчелички.*

*По дърветата, които бяха отрупани с цвят, кръжаха и жужаха пчелички.*

Срещат се и обособени определения, отнасящи се до лични местоимения.

*По тъмно те, уморени, но възхитени от приоблачното пътуване, пристигнаха в Княжево. (Вазов)*

С тире се отделят неразширени еднакви части.

*Над скалите се мярнаха орли – черни, големи. (Йовков)*

## 2. Обособени приложения

Приложението се обособява, когато заема по-самостоятелно положение в изречението.

Неразширени приложения:

- след собствено име:

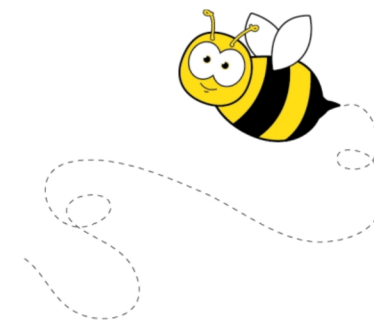
*Мишо, вратарят, се беше зазяпал нанякъде.*

- към лично местоимение:

*Ние, момчетата, сме решили да отидем на Витоша.*

- към съществително име:

*Йорданка Фандъкова, кмет на София, откри конференцията в НДК.*



Разширено приложение се обособява и когато е свързано с обяснителен съюз *тоест (т.е.), като, особено, именно* и др.

*Момичетата, особено вие, трябва да се представите подобаващо.*

**Внимание!** Не се обособяват със запетая приложения след предлога „като“ в смисъл на качество: *Ботев като поет.*

Препинателни знаци при обособено приложение:

**а) запетая:**

*Баща му, Петко Славейков, също е известен български поет.*

**б) тире:**

*Орелът – царят на птиците – се издигна високо в небето.*

**в) скоби:**

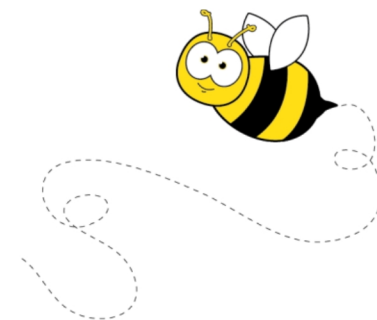
*Стара планина (Балканът) често се описва в литературните произведения на нашите класици.*

**г) двоеточие:**

*В много свои стихотворения Вазов възпява народните будители: Паусий, Раковски, Левски и др.*

**Внимание!** Когато приложенията не са обособени, след обединяващата дума не се поставя знак:

*Реките Осъм, Вит и Янтра се вливат в Дунава.*



### 3. Обособени обстоятелствени пояснения

- ✓ за време и място:

*В събота, рано сутринта, те поеха към върха.*

*Днес, петък, се проведе първия турнир за купата.*

- ✓ по-разширени от другите части на изречението:

*Децата, въпреки присъщото си нетърпение и любопитство, седяха притихнали в очакване.*

- ✓ сравнения:

*Момичетата, като ято подгонени чайки, побягнаха с писък.*

- ✓ с деепричастия:

*Вървейки по алеята, той се озърташе наляво-надясно.*



Обстоятелствените деепричастия означават допълнително действие, което се извършва едновременно с главното действие или го предхожда.

## **ВМЕТНАТИ ДУМИ И ИЗРАЗИ**

Думи, които се вмъкват в изречението, за да изразят отношението на говорещия към изказаната мисъл, се наричат вметнати.

*Най-важната ни работа, **според мен**, е да подготвим децата да намерят своя път.*

Вметнатите думи не са части на изречението и не отговарят на никакъв въпрос. Те не са свързани граматически с другите думи.

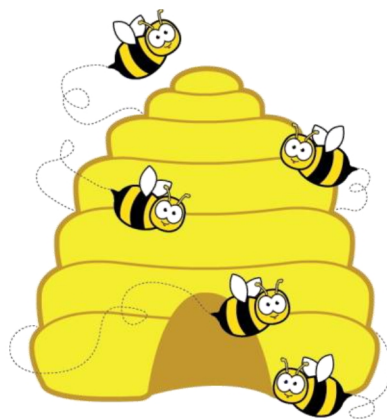
С вметнати думи можем да изразим:

1. Чувства: *за щастие, за съжаление.*
2. Предположение: *навярно, може би, да речем, очевидно.*
3. Съмнение: *струва ми се, като че ли, сякаш.*
4. Увереност: *наистина, разбира се, естествено, сигурно, действително, без съмнение, то се знае, не ще и дума и др.*
5. Свое или чуждо мнение: *според мен, мисля, по думите на, както казват.*

6. Отношение и ред на мислите: *първо, второ, преди всичко, после, между другото, от една страна, от друга страна, впрочем, напротив.*

7. Заключение: *и така, с една дума, изобщо, следователно и др.*

*Наистина, трябва сам да изживееш това, за да разбереш.*



## СЛОВОРЕД НА ПРОСТОТО ИЗРЕЧЕНИЕ

Редът на думите в изречението се нарича словоред.

В българския език се допуска разнообразно подреждане на думите в изречението. Основни елементи на словоредата са главните части: подлога и сказуемото. От тяхното място в изречението зависи какъв ще бъде редът на другите думи.

Обикновено сказуемото стои след подлога. (прав словоред)

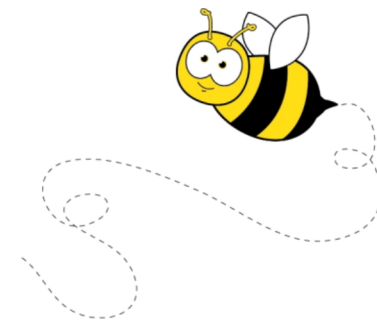
*Чудна лятна нощ падна над земята. (Елин Пелин)*

Но сказуемото може да стои и пред подлога. (обратен словоред)

*Бухнаха светли и игриви пламъци. (Елин Пелин)*

Правият словоред се среща по-често в българския език, но и двата словореда са естествени. Използването им се определя от идейното и емоционалното съдържание на речта. Рязкото изменение на обикновения словоред се нарича инверсия (обърнат ред, разместване). Тя има особено значение в поезията. Придава на израза оригиналност, тържественост, старинност. Необходима е при групирането на думите в стихове.

*И дете срещнат душманин,  
със куршум да го поздравят,  
а пък със сабя помилват. (Ботев)*



При инверсия подчертаната дума се поставя в началото.

*Простира нощта крилото си. (Яворов)*

Обратният словоред е задължителен в следните случаи:

1. При въпрос с частица "ли" след сказуемото:

*Харесва ли ти тая песен, Лазо?*

2. в думите на автора след или вътре в пряката реч:

*- Това са измислици! - рече Лазо.*

